

# HONITBA ROKU

2015 - 2019





# HONITBA ROKU

Publikace Honitba roku byla vydána za podpory Ministerstva zemědělství.



MINISTERSTVO ZEMĚDĚLSTVÍ

# Obsah

Úvod .....	4
Úvodní slovo .....	5
Členové Ekologické komise ČMMJ .....	6
Pravidla soutěže .....	10
Hodnocení soutěže .....	11
Oceněné projekty 2015 .....	12
Oceněné projekty 2016 .....	16
HS Albrechtice .....	17
MS Hubert Malá Hraštice .....	20
Obora Kněžičky .....	23
Honitba Vinaře .....	25
HS Bavorovice .....	28
Oceněné projekty 2017 .....	30
Honitba Podivín, Ladná .....	31
Honitba Kamenná .....	34
ŠLP Křtiny .....	36
Oceněné projekty 2018 .....	38
Honitba Orel Darkovice .....	39
Honitba Potštát .....	42
Honitba Stráž Choryně .....	45
Oceněné projekty 2019 .....	47
MS Vitice .....	48
KELEČSKO .....	50
Městské lesy Hradec Králové .....	52
Závěr .....	55
Závěrečný komentář .....	56
Českomoravská myslivecká jednota, z.s. ....	59



# Úvod

Českomoravská myslivecká jednota (ČMMJ) se v souladu se zásadami Evropské úmluvy o krajinně připojila ke společenskému zájmu občanů našeho státu v úsilí o udržitelnost rozvoje krajiny, založeném na vyvážených harmonických vztazích mezi sociálními potřebami, hospodářskou činností, ochranou a tvorbou životního prostředí.

Evropská úmluva o krajinně požaduje zajištění udílení ocenění aktivit směřujících ke komplexnímu pojetí a udržitelnému rozvoji krajiny a šíření příkladů dobré praxe. Za tímto účelem přišla v roce 2016 ČMMJ s vlastní soutěží, která nese název „Honitba roku“. Soutěž je vyhlašována každoročně, úlohou nominovat úspěšné řešitele projektů byly pověřeny především Okresní myslivecké spolky, ale také jiné zainteresované strany a jednotlivci, kteří znají a chtějí ocenit příkladnou práci myslivců.

Dle pravidel Ekologické komise ČMMJ jsou vyhlašovány tyto kategorie:

- Lesní honitba roku
- Smíšená honitba roku
- Polní honitba roku

Nominováni jsou myslivci, dále myslivecké spolky i honební společenstva.

Smyslem ocenění „Honitba roku“ je atraktivní formou rozšiřovat informace o příkladných a chvályhodných aktivitách myslivců a dále šířit obecné povědomí o ochraně krajiny a jejího kulturního a přírodního dědictví, o hodnotách krajiny pro každodenní život zvěře, a také apelovat na další myslivce, aby přijali svůj díl odpovědnosti za krajinu a její udržitelné užívání.

Soutěž primárně slouží jako ocenění aktivit směřujících ke zlepšování životního prostředí pro volně žijící zvěř, udržitelnému rozvoji krajiny a šíření příkladů dobré praxe především mezi myslivci, ale také nemysliveckou veřejností.

Oceňované aktivity byly hodnoceny členy ekologické komise ČMMJ, kterou vedl v období 2015–2020 zástupce Mendelovy univerzity v Brně Dr. Petr Marada.

Vedení Českomoravské myslivecké jednoty si velmi cení práce všech myslivců, kteří se podíleli na podpoře a propagaci významné činnosti myslivců při zakládání, následné péči a údržbě krajinných prvků a souvisejících agroenvironmentálních opatření.



# Úvodní slovo

Je tomu již pět let, kdy Ekologická komise Českomoravské myslivecké jednoty (ČMMJ) připravila nový projekt, jehož cílem je každoročně oceňovat aktivity myslivců směřující k zakládání různých zvěřních políček, krajinnotvorných prvků a opatření vedoucích



k posílení prospěšných funkcí krajiny, a především vytvoření vhodných životních podmínek pro zvěř a následné péči o tyto krajinné prvky. Záměrem bylo a je oceňovat a prezentovat aktivity takových uživatelů honiteb a myslivců, kteří svými „činy“ zvyšují biodiverzitu, obnovují krajinnou strukturu, ale také svými opatřeními současně předchází škodám působeným zvěří a škodám na zvěři. Právě podpora biologické ochrany na zemědělské a lesní půdě, na které se významně podílí myslivci, je dnes ceněna.

Soutěž „Honitba roku“ ČMMJ se od roku 2016 každoročně opakuje, tedy i v letošním kalendářním roce oceňujeme popáté tři úspěšné řešitele projektů; laureáti ocenění za rok 2019 jsou již známi a informace o jejich aktivitách je součástí této publikace.

Jak již bylo řečeno, smyslem ocenění „Honitba roku“ je atraktivní formou rozšiřovat informace o chvály-

hodných aktivitách myslivců a dále šířit obecné povědomí o ochraně krajiny a jejího kulturního a přírodního dědictví, hodnotách krajiny pro každodenní život zvěře a apelovat na další myslivecké hospodáře, aby přijali svůj díl odpovědnosti za krajinu a její udržitelné užívání. S laureáty soutěže byl následně proveden rozhovor a ten byl opublikován na stránkách stavovského a odborného časopisu Myslivost.

Informace o soutěži jsou dostupné na [www.honitbaroku.cz](http://www.honitbaroku.cz); zde jsou dále vizualizována jednotlivá opatření, projektová dokumentace a další informace včetně financování prezentovaných opatření oceněných. Již dnes můžeme říci, že projekt je úspěšný a že pomohl naplnit cíle Ekologické komise ČMMJ na období 2015–2020.



Významným cílem soutěže je též získat pro myslivce hodnotnou společenskou pozici a pro myslivost jako obor žádané činnosti odpovídající váženost a uznání. Výše uvedená opatření by k dosažení tohoto záměru zcela jistě pomohla.

Dr. Ing. Petr Marada

# Členové ekologické komise ČMMJ

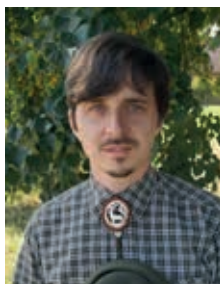
**Dr. Ing. Petr MARADA**



Akademický pracovník Agronomické fakulty Mendelovy univerzity v Brně, předseda Ekologické komise Českomoravské myslivecké jednoty, akreditovaný poradce Ministerstva zemědělství v oblasti zemědělství, ochrany přírody a krajiny. Je hospodařícím zemědělcem

na vlastní ekofarmě, kde se podílí také na výzkumné činnosti, mimoškolním odborném vzdělávání a informační činnosti. Ve svých aktivitách se dlouhodobě zaměřuje na minimalizaci negativních vlivů zemědělského hospodaření na životní prostředí s důrazem na adaptaci na klimatickou změnu a podporu biodiverzity.

**MVDr. Miloš VÁVRA, Ph.D.**



Vystudoval obor Veterinární lékařství a doktorský studijní program na Veterinární a farmaceutické univerzitě Brno (VFU Brno), kde je zaměstnaný jako Odborný asistent na Klinice chorob psů a koček se specializací na interní medicínu psů a koček, gastroenterologii a

endoskopickou diagnostiku. Je zakládajícím členem Mysliveckého kroužku na VFU Brno, hlavním organizátorem soutěže základních škol v Brně ve sběru kaštanů a dalších plodů. V roce 2019 na VFU Brno a MENDELU v Brně spolupřepřádal cyklus přednášek s mysliveckou tematikou. Ve svém volném čase se věnuje myslivosti, sportu a společenskému tanci.

**doc. Ing. Vlastimil HART, Ph.D.**



Narozen v roce 1981. Lesní inženýr, vysokoškolský pedagog, vedoucí Katedry myslivosti a lesnické zoologie Fakulty lesnické a dřevařské České zemědělské univerzity v Praze. Vlastním odborným zaměřením na myslivecké tradice, lovectví, střelectví a smyslovou bio-

logii zvěře a zvířat. Vědeckovýzkumný pracovník a účastník výzkumných zoologických expedic v cizině (Rusko, Finsko, Keňa, JAR atd.). Spoluzakladatel a organizátor národních i mezinárodních Studentských a Akademických soutěží v mysliveckém troubení a vábení jelenů. Člen The Royal Institute of Navigation – UK, člen Myslivecké rady ministra zemědělství a člen Ekologické komise ČMMJ. Aktivní myslivec, propagátor myslivosti a lovecké hudby, lektor a zkušební komisař.

**Ing. Bc. Petr ŠIMČÍK**



Vystudoval lesnickou fakultu a fakultu životního prostředí na ČZU Praha. V minulosti pracoval v zemědělském a lesnickém sektoru a podnikal jako OSVČ v témže oboru. V současnosti působí na ORP Uherský Brod, odboru životního prostředí jako zástupce vedoucího

odboru se zaměřením na výkon státní správy lesů a myslivosti. Hlavní zaměření mimopracovní činnosti je ornitologie, péče o krajinný ráz včetně realizace prvků ÚSES, fotografování a vnučata.

## Radek PODHORECKÝ



Je členem OMR – OMS Příbram. Od r. 2020 převzal od rodičů hospodaření na malém rodinném statku. Myslivost, zemědělství, lesnictví vnímá jako propojený celek, kde není jasná hranice, kde jeden obor končí a další začíná. Jeho oponenti i příznivci mu občas vytýkají, že některé věci řeší více pocitově než rozumem. A netýká se to zdaleka jen myslivosti. A jak sám říká, mají pravdu. Je podle něj potřeba přijmout skutečnost, že v přírodě neplatí jen jedna univerzální pravda. Vše podléhá dynamickým změnám, včetně vývoje druhového spektra živočichů na našem území. Je to normální a přirozené, je nutné zastat se přírody, krajiny, zvěře, ostatních živočichů i tzv. problémových druhů.

## Ing. Kamil TUREK Ph.D., DiS.



Vystudoval obor myslivost na Ústavu ochrany lesa a myslivosti MENDELU, Brno. Studium lesnictví na Ljubljanské univerzitě ve Slovinsku. Dnes pracuje jako odborný garant specializovaného pracoviště myslivosti na Ústavu pro hospodářskou úpravu lesů, na pobočce Frýdek-Místek. Odborné zaměření na vztah mezi lesem a zvěří, škody způsobené zvěří na lese a péstební systémy, pro zvyšování úživnosti lesních honiteb. Dále je vedoucím odborné skupiny myslivosti u České lesnické společnosti, členem Ekologické komise ČMMJ, praktikujícím lesníkem, myslivcem, soukromým zemědělcem a dlouholetým účastníkem ZST.

## Ing. Václav ŠUTERA



Narozen 20.5.1961 v Ústí nad Labem. Po absolvování Střední zemědělské školy v Děčíně absolvoval Vysokou školu zemědělskou v Praze. Myslivost patří k jeho největším životním koníčkům (2. Místo Zlaté srnčí trofeje 1976 v Ústí nad Labem), je dlouholetým mysliveckým hospodářem. V současné době je zkušebním lektorem a místopředsedou OMS Ústí nad Labem. Dalším koníčkem je zoologie, převážně ornitologie, vykonává kroužkovatele Národního muzea. V této oblasti publikoval řadu odborných článků i několik větších publikací – Savci okresu Ústí nad Labem, Ptáci okresu Ústí nad Labem, Příroda dolního toku řeky Labe, Příroda chabařovického jezera Milada.

## Zdeněk SEČKA



Zemědělsky hospodaří cca na 100 ha v ekologickém režimu. Celé jeho hospodaření se snaží přizpůsobit volně žijícím živočichům. Vytváří krajinotvorné sady s výsadbou původních krajových ovocných odrůd, vysévá maximální možné množství krmných biopásů. Vysazuje v celém jeho katastru biokoridory, biocentra a současně pracuje na vybudování 6 mokřadů. Jeho největším koníčkem je sledovat, jak tyto změny v krajině příznivě působí na zvyšování biodiverzity v celém katastru Moravský Písek. Je chovatelem masného skotu Piemontese.



## Prof. RNDr. Jakub HRUŠKA, CSc.



Profesor Přírodovědecké fakulty Univerzity Karlovy a ekolog. Pracuje v České geologické službě a v Ústavu AV ČR vede tým zabývající se výzkumem globálních změn. Zabývá se acidifikací a nutriční degradací lesních a vodních ekosystémů, klimatickými změnami a environmentálním modelováním. Účastnil se tvorby Národního lesnického programu II. Podílel se rovněž na vypracování několika zákonů, týkajících se životního prostředí. Je členem grémia ministra životního prostředí pro národní parky, rady Krkonošského národního parku a v letech 2006 až 2011 byl předsedou vědecké sekce rady Národního parku Šumava.

## Mgr. Michal GEBHART, MBA



Člen Ekologické komise ČMMJ, doktorand ČZU fakulty životního prostředí, ředitel Sekce krajiny na Státním pozemkovém úřadu. Vystudoval Metropolitní univerzitu v Praze a institut manažerské ekonomie. Dlouhodobě se věnuje krajině, pozemkovým úpravám a ochraně životního prostředí. Od roku 1994 působí na pozemkovém úřadu a specializuje se v oblasti bonitace půd, pozemkových úprav, obnovy krajiny, vodo hospodářských opatření a eroze. Společně s kolegy z ekologické komise je zakladatelem soutěže Honitba roku 2016-2020 a je členem několika mysliveckých spolků a starostou honebního společenstva.

## Bc. Martin HLAVÁČ



Člen Ekologické komise ČMMJ, člen DR ČMMJ, z.s. a DR ČMMJ OMS Frýdek-Místek, ředitel Moravskoslezské společnosti pro ochranu přírody a myslivost o.p.s. Absolvent ČZU lesnické fakulty, bakalářského studia oboru Provoz a řízení myslivosti. Dlouhodobě se věnuje ochranou životního prostředí a vzděláváním dětí a mládeže. Působí jako pedagog volného času a vedoucí vzdělávacích programů pro mateřské a základní školy se zaměřením na myslivost, rybářství a ekologii.



## Cíle Ekologické komise ČMMJ:

- poskytovat informace o problémech zemědělské a lesní krajiny,
- přinášet návody, postupy a správné praxe při řešení těchto problémů včetně informací o Komplexních pozemkových úpravách a jejich uplatňování v myslivecké praxi,
- informovat o možnostech financování včetně nabízených dotací,
- demonstrovat realizovaná opatření přímo v praxi – v podmínkách úspěšných a oceněných honiteb,
- být kompetentním konzultačním a poradenským centrem,
- na základě praktických zkušeností a výzkumu iniciovat - navrhnout vhodná a dotačně podpořená opatření garantovaná Ministerstvem životního prostředí a Ministerstvem zemědělství.



# Pravidla soutěže

Dle pravidel připravovaných Ekologickou komisí ČMMJ jsou vyhlašovány tyto kategorie:

- Lesní honitba roku
- Smíšená honitba roku
- Polní honitba roku



Do soutěže lze přihlásit myslivce (fyzické osoby), dále myslivecké spolky i honební společenstva. Podmínkou je dokončení projektu/ů zvyšování přírodní hodnoty honitby do konce příslušného roku, a to bez ohledu na datum zpracování projektové dokumentace, pokud tato byla pořizována. Dokončením realizace projektů (například založení políček pro zvěř nebo prvků územního systému ekologické stability) se rozumí výsadba porostu a péče o něj po dobu alespoň 2 let od jeho založení (v případě políček pro zvěř realizace minimálně 2 roky).

Přihlášeny mohou být aktivity v rámci jedné výše uvedené kategorie, může se jednat pouze o konkrétní jedno opatření nebo o soubor různých opatření (společných zařízení), ale musí být součástí jedné honitby.

Do soutěže nelze přihlásit honitby, které byly oceněny v předchozích ročnících soutěže.

Veškerá dokumentace přihlášených honiteb zůstává majetkem vyhlášovatele soutěže s právem publicity (za účelem prezentace správné praxe na [www.cmmj.cz](http://www.cmmj.cz)). Další využití je možné pouze se souhlasem vyhlášovatele soutěže. Za souhlas ostatních zúčastněných (autora realizačního projektu, dodavatelské firmy) ručí vždy přihlašovatel.

Soutěž primárně slouží jako ocenění aktivit směřujících ke zlepšování životního prostředí pro volně žijící zvěř, k udržitelnému rozvoji krajiny a šíření příkladů dobré praxe především mezi mysliveckou, ale i nemysliveckou veřejností.

Oceněné aktivity jsou hodnoceny členy Ekologické komise ČMMJ, kterou vede zástupce Mendelovy univerzity v Brně Dr. Ing. Petr Marada.



# Hodnocení soutěže

Hodnocení soutěže provádí odborná komise, která má zpravidla 9 členů (3 pro každou kategorii). Je složená z předních univerzitních i mimouniverzitních odborníků pro danou kategorii.

## Lesní honitba roku

Doc. Ing. Vlastimil Hart, Ph.D., Doc. Ing. Radomír Klvač, Ph.D., Ing. Václav Šutera

## Smíšená honitba roku

Prof. RNDr. Jakub Hruška, CSc., Bc. Martin Hlaváč, MVDr. Miloš Vávra, Ph.D

## Polní honitba roku

Zdeněk Sečka, Ing. Bc. Petr Šimčík, Radek Podhorecký

## Centrální komise

Komise rozhoduje o výsledném umístění přihlášených honiteb. Má šest členů: Dr. Ing. Petr Marada, Mgr. Michal Gebhart, zástupci odborných partnerů (v minulosti spol. EKOTOXA, ARBOEKO, AGROS-TIS), předseda ČMMJ.

## Posuzovaná kritéria:

Všeobecná kritéria, která hodnotí širší územní souvislosti, polyfunkčnost, začlenění do terénu, podporu biodiverzity, veřejnou prospěšnost, technickou náročnost, souvislost s tvorbou krajiny, ekonomickou efektivitu a podobně specifická kritéria pro jednotlivé kategorie, která hodnotí návaznost na síť opatření, dodržení norem a právních požadavků, technologických předpisů, originalnost řešení a použitých výsadbových materiálů a osiv, hospodaření s materiály (bilance zemních prací) a další.



## Oceněné projekty v roce 2015



V úterý 15. března 2016 se v prostorách Senátu Parlamentu ČR uskutečnilo vyhlášení výsledků 9. ročníku soutěže „Společné zařízení roku“, kterou pořádal Státní pozemkový úřad ve spolupráci s Českomoravskou komorou pro pozemkové úpravy a premiérově první ročník soutěže Českomoravské myslivecké jednoty „Honitba roku“. Nad akcí převzal záštitu ministr zemědělství Ing. Marian Jurečka.

Již za rok 2015 byly oceněny dvě fyzické osoby a jeden spolek za zvláště významný přínos při zvyšování přírodní hodnoty honiteb, dlouhodobé ozeleňování a příkladné zlepšování životního prostředí.

**Za aktivity v Oboře Obelisk, která se nachází v těsném sousedství Lednicko – Valtického areálu na jižní Moravě byl oceněn Ing. František Fabičovic,** který ve spolupráci s poradci a dodavateli v ekosystému rozkládajícím se mezi obcemi Podivín, Rakvice a Lednice v rámci projektů v dříve typické lužní krajině založil 23 ha luk, zalesnil 91 ha obtížně obhospodařovatelných zemědělských půd, obnovil 20 ha vodních ploch a 9 ha typických mokřadů, osel 13 ha zemědělské půdy biopásy, vysazoval tisíce soliterních stromů a především a odbahnil původní meandry řeky Dyje v délce 4 km.

Již velmi brzy byl v této lokalitě zjištěn návrat původních druhů rostlin a živočichů. Díky příznivému biotopu a správnému hospodaření jsou zde ideální podmínky pro život široké škály významných ptačích druhů a jiných zvířat.

Ing. Fabičovic „vyzdvihl“ spolupráci s Výzkumným ústavem pro krajinu a okrasné zahradnictví, se Státním pozemkovým úřadem, s Ministerstvem životního prostředí, Ministerstvem zemědělství a též Povádím Moravy.

**Druhým oceněným byla právnická osoba – myslivecký spolek Borovina Vidonín z kraje Vysočina.** Myslivecký spolek za účelem především návratu drobné zvěře se zaměřením na koroptev polní příkladně hospodář v zemědělské krajině. Vytvořili zde liniové krajinné prvky prostřednictvím keřů, stromů a hodnotných travních společenstev, založili a obhospodařují biopásy, pruhová potravní políčka a úhory a obnovují polní cesty.

**Třetím oceněným byl myslivecký hospodář Zdeněk Sečka z Moravského Písku na Hodonínsku;** Zdeněk Sečka vysazuje v intenzivně obhospodařované agrární krajině od roku 2000 řádově stovky soliterních, především ovocných stromů, na základě vytvořených a dotačně podpořených projektů založil a obnovil 37 ha biokoridorů, 8 ha polních cest a 5 ha biocenter. Významnou část orné zemědělské půdy vhodně zatravnil a využívá též jako kompenzační plochu s biopásy.

Pozornost zaslouží též činnost Zdeňka Sečky vykonávaná v rámci managementu významného krajinného prvku „Kačeník“ a národní přírodní památky „Vypálenky“, které jsou též součástí honitby v Moravém Písku.

*Popis fotografií:*

- 1. Krajinotvorné sady s výsadbou původních krajových ovocných odrůd.*
- 2. Rozčlenění půdních bloků výsadbou dřevin.*
- 3. Předávání ocenění Zdeňku Sečkovi v Senátu ČR.*
- 4. Biokoridor.*



1



2



3



4





## Oceněné projekty v roce 2016



# Honební společenstvo Albrechtice

Lokalita honitby: Albrechtice, okres Karviná

Přihlašovatel: Ing. Marek Daňhel

Nedílnou součástí mysliveckého hospodaření, i zákonnou povinností uživatele honitby, je zlepšování podmínek pro život zvěře. Změny v systémech zemědělského hospodaření, průmyslová výroba, silniční doprava a urbanizace jsou silně působící vlivy, které výrazně ovlivňují prostředí pro život všech volně žijících organismů. Myslivci mají řadu možností při své činnosti realizovat opatření, která zvýší ekologickou stabilitu prostředí a vytvoří lepší prostor pro život všeho živého, tedy i nás lidí.

Na realizaci opatření a následné péči se podíleli členové Honebního společenstva Albrechtice, členové Mysliveckého spolku Albrechtice-Sosny, dobrovolníci a nadšenci z řad včelařů a občanů Obce Albrechtice, kterým není lhostejné prostředí, ve kterém žijí a budou žít jejich děti.

Honební společenstvo Albrechtice obhospodařuje celkem 17,15 ha políček pro zvěř. Obnovili a udržují na 5 lokalitách celkem 1,5 ha vodních ploch. Vytvořili biocentrum s mokřadním ekosystémem "Tůně na albrechtických Pasekách" o rozloze 0,05 ha. Remíz na Pastvinách v délce 250 m. Stromořadí myslivců v délce 400 m. Na zemědělské půdě hospodaří za účelem podpory biodiverzity. Myslivecká políčka osévají pestrou skladbou plodin, která zajišťuje po celý rok kryt, potravu, klid a vhodné podmínky pro vyvádění mláďat nejen zvěře, ale i jiných živočichů.

Náklady na realizaci projektu:

Zemědělské dotace MZe 198 791 Kč.

Finanční příspěvky na vybrané myslivecké činnosti 145 450 Kč.

Ing. Marek Daňhel 91 249 Kč.

Obec Albrechtice 50 000 Kč.

Honební společenstvo Albrechtice 30 000 Kč.

Dotace MŽP - Program péče o krajinu 12 000 Kč.

Ing. Milan Smelík 20 000 Kč.

Příspěvek společnosti AWT 10 000 Kč.

Celkové náklady za 10 let 557 490 Kč.

## *Popis fotografií:*

1. *Vymulčované okraje slouží jako plocha pro osušení zeměna mladé zvěře.*

2. *Albrechtické paseky před tvorbou tůně.*

3. *Tůně na Albrechtických pasekách. Tůně napomáhají zadržování vody v krajině a poskytují v letních měsících oázu pro zvěř, ale i pro návštěvníky přírody.*

4. *Remíz vytváří prostor pro život celé řadě organismů. S oblibou je vyhledáván drobnými pěvci, kteří zde hnízdí.*

5. *Padlé kmene, které jsou na lokalitě u tůně ponechány. Poskytují kryt a domov nejružnějším druhům hmyzu.*

6. *Pruhy plodin vytváří pestrou mozaiku, rozdělí půdní blok a vytvoří velmi přátelské prostředí pro zvěř.*

7. *Vysázené stromořadí podél cesty zlepšuje krajinný ráz a pomáhá ke zvýšení biodiverzity i zadržování vody.*



1



2



3



# Myslivecký spolek HUBERT Malá Hraštice

Lokalita honitby: Nová Ves pod Pleší, okres Příbram

Přihlašovatel: Petr Chlumecký

Součástí mysliveckého hospodaření je péče o zvěř a krajinu. Členové mysliveckého spolku HUBERT (MS) začali nejdříve s vypouštěním zvláště chráněného druhu koroptve polní. V návaznosti na to členové MS v roce 2006 začali oslovovat majitele zemědělských pozemků za účelem zřízení mysliveckých políček.

Nejdříve si myslivecký spolek pronajal 12 ha zemědělské půdy a následně zakoupil 6,2 ha zemědělské půdy. Tím se podařilo rozdělit velké zemědělské půdní bloky, zpestřit krajinu a zvýšit úživnost honitby.

Na části zemědělské půdy jsou obhospodařována myslivecká jetelotravní políčka, která se nacházejí roztroušeně po honitbě. Ve většině případů jsou po obvodu jetelotravních políček, ponechaných „na divoko“, osety obilné pruhy o šířce 12 m. Celková výměra jetelotravních políček a obilných pruhů je 17 ha.

Další část zemědělské půdy byla zalesněna. To napomohlo k rozdělení 75 ha velkého půdního bloku. Remízy byly vysázeny 2 a vytvořily významné krajinnotvorné prvky s vysokým stupněm ekologické stability. Projekty na výsadbu remízů byly zpracovány na základě požadavků členů MS odborným lesním hospodářem Ing. Zdeňkem Maříkem. Na výsadbě se podíleli členové MS a firma zajišťující zalesňovací služby.

První remíz vysazený v roce 2009 byl v roce 2016 oplocen a plní funkci krytu pro zvěř a ostatní živočichy. Druhý remíz vysazený v roce 2009 zůstal i v roce 2016 stále oplocen a jsou sem s úspěchem vypouštěny

koroptve polní.

Dále je 6,2 ha obhospodařovaných Petrem Chlumeckým, kdy jako zemědělec veškerou úrodu nechává pro zvěř a obdobně hospodáří na 0,6 ha drobný zemědělec člen MS Milan Dvořáček.

Náklady na realizaci projektu:

Remíz č. 1 170 000 Kč.

Remíz č. 2 210 000 Kč.

Myslivecká políčka + biopásy 40 000 Kč (ročně).

Nákup pozemků 350 000 Kč.

V nákladech není promítnuta každoroční práce členů mysliveckého spolku (výsadba, následná péče). Na myslivecká políčka jsou čerpány příspěvky na vybrané myslivecké činnosti. Další opatření byla financována ze zemědělských dotací (SZIF). Celkové náklady od roku 2009 činí 740 000 Kč.

*Popis fotografií:*

1. Před výsadbou remízů byl k vidění lán pole o rozloze 75 ha.

2. Po výsadbě remízu došlo k rozčlenění tohoto lánu a vznikly významné krajinnotvorné prvky s vyšším stupněm ekologické stability.

3. - 6. Na remízy navazují nesečené traviny.

7. - 8. Výsadbu a další udržování realizují členové mysliveckého spolku. Ať už se jedná o výsadbu, následné dosazování nebo náročné každoroční ožínání všech sazenic.



1



3



4



2



5



6



7



8

# Obora Kněžičky – Stará Báň

Lokalita honitby: Kněžičky, okres Nymburk

Přihlašovatel: Kinský dal Borgo, a.s.

Společnost Kinský dal Borgo, a.s. se rozhodla realizovat opatření vedoucí ke zlepšení biodiverzity a zvýšení ekologické stability lesních porostů v lokalitě „Žehuňská obora“. V rámci realizace akce došlo k rekonstrukci porostů s převahou jasanů napadených houbovým patogenem *Chalara fraxinea*, a dále byla realizována změna druhové skladby nepůvodních porostů smrku a borovice. Součástí projektu byla výsadba dřevin vhodné druhové skladby a byla provedena jejich mechanická a chemická ochrana. Projekt vytvořili Mgr. Martin Polívka, Dis. a Bc. Michal Prouza.

Dodavatelem prací byla firma Kinský dal Borgo, a.s., Jaroslav Fikera a Ing. Josef Štěpán.

V rámci realizace bylo nově založeno a obnoveno 16,87 ha lesních porostů s druhovou skladbou podporující zvýšení biodiverzity a ekologické stability lesních porostů jako přirozeného prostředí pro zvěř a další rostlinné a živočišné druhy. Celkem bylo vysázeno 137.160 ks sazenic dubů, habrů, lip, jilmů, třešní, buků a jedlí a vybudováno 7,77 km oplocenek na ochranu nově vysázených sazenic před zvěří v prvních letech po výsadbě.

Náklady na realizaci:

Celkové náklady činí 2 245 039 Kč.

Podpořeno z Operačního programu životní prostředí částkou 1 252 397 Kč.



*Popis fotografií:*

1. *Jasanový porost napadený houbou *Chalara fraxinea*, nekróza jasanu (situace před úpravou).*
2. *Problémy vznikají na všech stanovištích. Patogen se v současnosti vyskytuje na většině území Evropy.*
3. *Místo napadeného porostu byly vysazeny jedle. Jedle byla dříve hojnou dřevinou na našem území, ovšem její zastoupení kleslo na minimum.*
4. *Jedle byly doplněny o výsadbu buku a po 4 letech je znatelný dynamický vývoj porostu.*
5. *Nové výsadby, které mají za cíl podporovat biodiverzitu a zvyšovat ekologickou stabilitu porostů byly oploceny za účelem ochrany před zvěří.*
6. *V lesních porostech proběhla výsada poloodrostků třešně a habru, které zvýší druhovou pestrost porostů.*





2



4



5



3



6

# Honitba Vinaře

Lokalita honitby: Vinaře, okres Kutná Hora

Přihlašovatel: JUDr. Jiří Sehnal

V honitbě Vinaře byly za účelem zpestření krajiny a rozčlenění velkých půdních bloků ozeleňovány jak obecní, tak i vlastní pozemky. Kromě toho byli přesvědčeni i někteří další vlastníci honebních pozemků, aby jejich pozemky poskytli k zalesnění nebo k vybudování remízů. Zalesňování orné půdy bylo prováděno lesnickým způsobem, dílem za použití techniky – sázecího stroje, většinou však šlo o ruční výsadbu. Sadební materiál byl až na drobné výjimky nakupován od Školního lesního podniku Kostelec nad Černými Lesy a v Lesošolkách Řečany nad Labem. Vždy se jednalo o uznávanou, certifikovanou sadbu. Trávní osivo bylo v prvních letech nakupováno u Výzkumného ústavu v Libišanech, v posledních letech pak bylo trávní osivo nakupováno u firmy Agrostis. Ekologické zemědělské osivo pak bylo nakupováno od certifikovaných producentů dle seznamu Ústředního kontrolního a zkušebního ústavu zemědělského.

Realizační tým je tvořen především průběžně se měnícím aktivem dobrovolníků, ve kterém převažují zejména myslivci, nejsou však jediní. Projekty pro Agenturu ochrany přírody a krajiny připravoval Ing. Mirko Zedník, který kromě toho, že je předsedou představenstva zemědělské firmy, jež v dané lokalitě ekologicky hospodaří, je též nadšeným amatérským krajinářem. Projekty k zalesnění orné půdy byly vypracovány Ústavem pro hospodářskou úpravu lesů, čímž byla vysoká odbornost zaručena.

Dodavatelé jednotlivých prací nejsou specializovaní a jsou z ekonomických důvodů vybíráni z okolí.

Náklady na realizaci:

Náklady byly průběžně hrazeny z vlastních zdrojů, v roce 2015 a 2016 byly čerpány dotace od Agentury ochrany přírody a krajiny z programu Podpory obnovy přirozených funkcí krajiny. Od roku 2014 jsou čerpány „myslivecké“ dotace od Krajského úřadu Středočeského kraje. Výše těchto dotací je však prakticky zanedbatelná.

Při zemědělské činnosti jsou od roku 2015 čerpány obvyklé dotace na plochu, platné pro ekologické zemědělství. Ačkoliv práce pokračují a budou pokračovat i v příštích letech, už nyní honitba slouží jako inspirační zdroj pro mnohé další myslivecké spolky v okolí a názorně ukazuje, jakého pokroku je možné v této činnosti dosáhnout. Tento stav umožňuje provádět v omezeném rozsahu i příslušnou edukativní činnost, která už má první konkrétní výsledky.

V roce 2015 byly uskutečněny dva projekty, jejichž náklady činily 296 653,72 Kč (Výsadba Lovčice) a 69 905,69 Kč (Lesní tůň Vinaře). Celkové náklady od roku 2001 činí cca 4 000 000,- Kč.



1

*Popis fotografií:*

*1. - 3. Takto vypadala krajina před rozčleněním rozsáhlých půdních bloků.*

*4. - 6. Můžeme vidět, že po úpravách je zcela změněn krajinný ráz, zvýšena ekologická stabilita a pestrost.*

*7. - 8. Na přeměně krajiny se podíleli dobrovolníci, zejména z řad myslivců.*

*9. - 10. Přeměna krajiny ovšem sebou přináší i nároky na každoroční péči a údržbu.*

*11. Vybudovaná tůň v honitbě Vinaře.*





6



9



7



10



8



11

# Honební společenstvo Bavorovice – České Vrbné

Lokalita honitby: Bavorovice, okres České Budějovice

Přihlašovatel: Josef Vacík

Myslivci z honebního společenstva Bavorovice - České Vrbné se rozhodli využít pozemky ke zvýšení územního systému ekologické stability (ÚSES).

Projektantem byl Ing. Marek Valenta, který zároveň plnil i roli dodavatelkou. Na pracích se významně podíleli členové honebního společenstva.

Bylo vytvořeno 8 ha biokoridorů. Ty protínají celou honitbu a vytváří možnosti krytu pro drobnou zvěř a migraci. Poskytují pestrou možnost potravy. Skupinky vysázených keřů a stromů mají i význam krajinotvorný v polních celcích. Prvky ÚSES jsou doplněny o 2 ha mysliveckých políček, napajedla a biopásy. Oseté pásy jsou o šíři 16 až 20 metrů.

Náklady na realizaci:

Celkové náklady činí 259 204,- Kč.

Financováno z Programu péče o krajinu MŽP pro rok 2004.

Popis fotografií:

1. Biokoridor (BK) podél zpevněné polní cesty z obce Dasný k rozvodně vysokého napětí.

2. Na pozemku, nad kterým vede vedení vysokého napětí, jsou k vidění mladé dřeviny cca dva roky po prořezání a mulčování ploch. Práce jsou prováděny správci vysokého napětí (VN).

3. Lesní půda sousedící s lesem. Jelikož se nachází pod vedením VN, bývá opakovaně takto vyčištěna.

4. Pás BK v levé části osetá plocha pro kryt a zpestření potravní nabídky. Oseto oves, pohanka, slunečnice, proso pokračuje pásem topinambur.

5. BK podél vodoteče z obce Dasný po senoseči.

6. BK podél Dehtářského potoka, který z jedné části ohraničuje cca 100 ha polní plochu a vytváří propojení mezi chráněnou oblastí Vrbenské rybníky a lesem u rozvodny VN.

7. Za obcí Bavorovice BK po obou stranách Dehtářského potoka, v levé části myslivecké políčko. Tato plocha byla podél cyklostezky doplněna liniovou výsadbou ovocných stromů (původních odrůd) v roce 2018.



1



2



3



5



4



6



7

## Oceněné projekty v roce 2017



# Honitba Podivín, Ladná

Lokalita honitby: Podivín, okr. Břeclav

Přihlašovatel: Zbyněk Ondrák

Podivín je typické jihomoravské městečko, v jehož okolí převažuje zemědělská krajina s velkými monokulturálními půdními bloky. Myslivec Zbyněk Ondrák již dlouho vnímal nepříznivý vliv tohoto hospodaření na stavy drobné zvěře a přírody vůbec. A protože je vlastníkem zemědělské půdy, začal realizovat přírodě blízká opatření na svých pozemcích a později i za účelem těchto opatření pozemky přikupoval a zemědělsky hospodařil.

Od roku 2014 se podařilo vytvořit a zrealizovat 9 projektů, které jistě přispěly ke zlepšení ekologické stability v daných lokalitách a jsou zároveň i významnými krajinnými prvky. Myslivci vybudované lokality se také staly oblíbeným cílem obyvatel okolních obcí a žáků místních škol v rámci výuky přírodovědy.

Provedeno bylo zatravnění 1,8 ha orné půdy, vysazeno celkem 300 ks převážně ovocných stromů, průběžně vyseto cca 1 ha biopásů a obnoven 1 ha lužní louky.



V katastru sousední obce Ladná se nachází největší projekt – soustava tůní a mokřadů, zatravnění orné půdy luční směsí, výsadba ovocných i lesních stromů a keřů – na celkové ploše 6,5 ha, včetně vodních ploch o rozloze 1,2 ha. Součástí této lokality jsou vybudované biotechnické objekty – broukoviště nebo plazníky.

Náklady na realizaci:

Vlastní náklady na nákup pozemků, osiv či stromků činily 1,2 mil. Kč.

Další projekty (výsadby stromků a zatravnění) byly podpořeny z dotačních programů OPŽP a POPFK v celkové výši 290 tis. Kč.

Na projekt „Revitalizace tůní Ladná – Hluboký kout“ ve spolupráci s Ing. Havlíčkem z Ateliéru Fontes, byla získána podpora z OPŽP v celkové výši 4,9 mil. Kč.

*Popis fotografií:*

1. - 2. *Revitalizace tůní Ladná – Hluboký kout je environmentálně-vzdělávacím cílem žáků místních škol v rámci výuky přírodovědy i obyvatel z okolních obcí.*

3. - 4. *Zemědělské intenzivní hospodaření na podmáčené půdě. To byl dřívější stav lokality, než se rozhodli myslivci tento stav změnit.*

5. - 7. *Za finanční podpory OPŽP byl realizován projekt „Revitalizace tůní Ladná – Hluboký kout“.*

8. - 9. *Lokalita vrátila život do krajiny. Na vodní ploše můžeme vidět vodní ptactvo, poletující drobný hmyz a zvěř, která tůně navštěvuje.*

10. - 11. *Výsadba ovocných sadů a stromořadí přináší zlepšení krajinného rázu a mimoprodukční služby.*

12. *Aktivity byly realizovány převážně myslivci.*





2



5



3



6



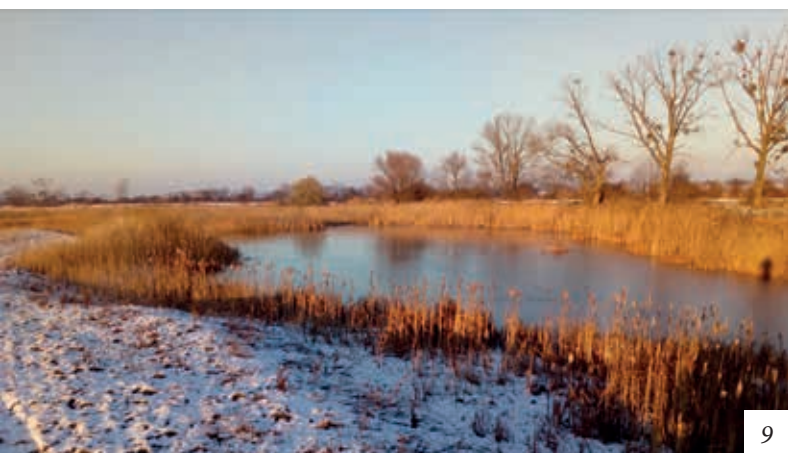
4



7



8



9



10



11



12

# Honitba Kamenná

Lokalita honitby: Podmokly, okres Rokycany

Přihlašovatel: František Hájek

Řádná péče o zemědělskou krajinu a tím i ochrana životního prostředí zvěře budí překvapivě negativní reakce nejen u zemědělců, ale paradoxně i u některých myslivců. Při získávání informací z odborné literatury, ať již české či zahraniční přihlašovatel zjistil, že v popisech, jak chovat jednotlivé druhy zvěře je nezanedbatelná část věnována úpravám krajiny. Tedy zvýšení potravní a krytové nabídky. Je nutné si uvědomit, že živočichové polních ekosystémů, tedy i drobná zvěř, jsou bioindikátorem stavu životního prostředí. Současný stav většiny zemědělského, ale i mysliveckého hospodaření v rámci dlouhodobé udržitelnosti není zcela nevyhovující. Zhoršující se stav krajiny na dotčeném území vedlo k myšlence zvrátit nepříznivě se vyvíjející situaci. A to fyzicky přímo na dotčeném území. Úpravami v honitbě se místní myslivci zabývají od roku 2003. Jedná se o jednoletá, víceletá a trvalá opatření.

Jednoletá opatření jsou biopásy krmné a nektarodárné, dále zvěřní polička, meziplodiny, podsevy a úhory. Víceletá opatření jsou jetelotravní pruhy, zatravněné souvratě a dočasné remízky.

V roce 2018 bylo oseto 18 ha krmných a 5,5 ha nektarodárných biopásů o délce 11,7 km. Dále zvěřní polička na ploše 7 ha, na 80 ha meziplodiny a podsevy, jetelotravní pruhy a zatravněné souvratě na 5 ha, topinambury na 1,5 ha. Vysázelo se a je pečováno o 300 stromů v alejích a ovocných sadech. Je to 20 alejí a 2 ovocné sady. Dále 100 m liniových remízků. Na osévaných pozemcích se střídá 40 až 50 druhů rostlin. Potěšitelným jevem je i zvýšená početnost druhů

doprovodných rostlin, z nichž je většina léčivých. Nakonec je to péče o vodní plochy a mokřady na 0,7 ha.

Náklady na realizaci:

Většinu spotřeby nákladů strojních, pracovních i duševních je hrazeno z vlastních zdrojů. Některé finanční prostředky byly získávány z dotací SZIF (např. platba na plochu, greening a agroenvironmentálně-klimatická opatření) a z vlastních zdrojů. Stromořadí byla vysázena za podpory z AOPK (Správa CHKO Křivoklátsko). Část stromořadí a sadů ovocných stromů byla vysázena pomocí brigádnické činnosti členů MS Podmokly. Celkové náklady za období 2003 až 2018 jsou těžko vyčíslitelné a v podstatě i nedůležité. Zásadní jsou přínosy z produkčních funkcí, jako je potravní nabídka pro zvěř, produkce ovoce nebo dřeva. Prakticky neocenitelné jsou mimoprodukční funkce, jako je kryt, ochrana proti větrné a vodní erozi nebo zadržování vody v krajině. V neposlední řadě realizace přinesla možnost pozitivně prezentovat myslivost, a hlavně myslivce jako nedílnou součást a nutnost při dlouhodobě udržitelném obhospodařování krajiny a zvěře.

*Popis fotografií:*

- 1. Jednoleté krmné a nektarodárné biopásy zvyšují potravní a krytovou nabídku.*
- 2. Biopás po zasetí.*
- 3. Bohatý jetelotravní porost poskytuje nektar pro velmi důležité opylovače.*
- 4. V zimním období jsou meziplodiny důležité, protože poskytují kryt v jinak nehostinné zemědělské krajině.*
- 5. Biopás pomáhá i drobné zvěři, která je bioindikátorem zdravotního stavu krajiny.*



# ŠLP Křtiny

Lokalita honitby: Křtiny, okres Blansko

Přihlašovatel: Školní lesní podnik Masarykův les Křtiny

Školní lesní podnik Masarykův les Křtiny Mendelovy univerzity v Brně je držitelem a uživatelem honitby ŠLP Křtiny. Honitba je účelovým zařízením Mendelovy univerzity v Brně, nachází se mezi krajským městem Brnem a okresním městem Blansko.

Celková výměra honitba činí 9 493 ha, lesní pozemky zaujímají 92 % plochy, orná půda 5 %, travní porosty 2 %, vodní a ostatní plochy 1 %.

Nadmořská výška honitby je od 250 m n.m. v údolí řeky Svitavy až po 574 m n.m. na nejvyšším bodě honitby, kterým je vrch Proklest. Reliéf terénu je velmi členitý, hluboce zaříznutá údolí s prudkými stráněmi a bočními žleby protínají celou honitbu. Především se jedná o údolí řeky Svitavy a na ně navazující údolí Křtinského potoka. Přibližně jedna třetina výměry honitby je součástí CHKO Moravský kras.

Hlavní zvěří je zvěř srnčí a zvěř černá. Z dalších druhů spárkaté zvěře je v honitbě normována zvěř mufloní a zvěř jelení. Z drobné zvěře je normován zajíc polní a bažant obecný. Stav drobné zvěře jsou dlouhodobě na nízké úrovni.

Cílem mysliveckého hospodaření je chov zvěře v co nejpřirozenějším prostředí v souladu s hospodařením lesnickým. Základem lesního hospodaření je trvale udržitelný rozvoj lesů, preferujících přirozenou obnovu lesních porostů s bohatou druhovou skladbou.

Během uplynulých let byla v honitbě realizována řada opatření s cílem zkvalitnit podmínky pro chov zvěře.

V lesní honitbě šlo především o zakládání a údržbu políček a pastevních ploch pro zvěř. Samozřejmostí je údržba sítě lesních okrasných palouků, zvyšujících estetickou hodnotu lesního prostředí a současně obohacujících potravní možnosti zvěře.

Problematiku posledních let, nedostatek vody v krajině a její dostupnost, se ŠLP snaží řešit budováním mokřadů, tůň a napajedel.

Náklady na realizaci:

Příspěvky na myslivecké hospodaření z rozpočtu Ministerstva zemědělství: v letech 2012, 2015, 2016 a 2017 byly čerpány příspěvky na zakládání a údržbu políček pro zvěř o celkové výměře 38,38 ha, výše dotace činila 199 000 Kč, na budování 17 ks napajedel v letech 2015 a 2017, dotace 17 000 Kč.

*Popis fotografií:*

- 1. Vybudování napajedla v lokalitách s nedostatkem vody poskytuje zlepšení životních podmínek pro zvěř, zpěvné ptactvo i hmyz.*
- 2. Při vhodném umístění napajedla může k jeho naplnění stačit srážková voda.*
- 3. Základem lesního hospodaření ŠLP Křtiny je trvale udržitelný rozvoj lesů, preferující přirozenou obnovu lesních porostů s bohatou druhovou skladbou.*
- 4. Přirozená obnova je při příznivých podmínkách nejlepší způsob lesnického hospodaření.*
- 5. Pro zvěř poskytuje přirozené zmlazení potravní nabídku a zároveň nedochází k významným škodám, protože hustota stromů je mnohem vyšší než při umělé výsadbě.*
- 6. Vytvořená tůň s přirozeným zdrojem vody.*



1



4



2



5



3



6

## Oceněné projekty v roce 2018



# Honitba Orel Darkovice

Lokalita honitby: Darkovice-Darkovičky, okres Opava

Přihlašovatel: Myslivecký spolek Orel Darkovice-Darkovičky, z.s.

Myslivecký spolek Orel Darkovice-Darkovičky si plně uvědomuje, že úloha dnešní myslivosti je zejména v ochraně a tvorbě životního prostředí. O to více tuto skutečnost pociťuje v polní honitbě, kde v průběhu posledních 60 let došlo k rapidní změně zemědělského hospodaření. Zejména drobné zvěři se nedostává vhodných životních podmínek na rozdíl od zvěře černé a srnčí. Z těchto důvodů se myslivci rozhodli vytvořit v honitbě síť ploch, na kterých se bude příznivě hospodařit s ohledem na životní nároky drobné zvěře, a to především zvěře bažantí, zaječí a koroptve polní.

V roce 2018 byly v honitbě Orel Darkovice obhospodařovány celkem 3 ha zvěřních políček, dále 3 ha biopásů a ve spolupráci se zemědělským družstvem DRUDAR Darkovice přes 8 ha nektarodárných biopásů, které jsou hodnotné i pro zvěř. Ve spolupráci s městem Hlučín, obcí Darkovice a ostatními spolky jsou podél polních cest či na vhodných lokalitách vysazovány plodonosné dřeviny. V roce 2018 to bylo přes 100 stromů s individuální ochranou. V rámci přístupu zvěře k vodě přehrazují myslivci místní potoky, pečují o prameny a v roce 2018 započali s budováním tůň. Snahou je tyto tůně rozmisťovat systematicky po honitbě. Tam, kde chybí přirozený zdroj vody, instalují napáječky.

Náklady na realizaci:

Zemědělské dotace MZe, Město Hlučín 10 000 Kč, Obec Darkovice 10 000 Kč, Ing. Tomáš Matýsek (člen mysliveckého spolku) 20 000 Kč, Žít s krajinou Darkovičky, Hlučín a Bobrovníky 10 000 Kč

Na realizaci opatření se podíleli členové Mysliveckého spolku Orel Darkovice-Darkovičky, zejména Ing. Hynek Tvrđý a Ing. Tomáš Matýsek, Zemědělské družstvo DRUDAR Darkovice, obec Darkovice a město Hlučín, spolek Žít s krajinou Darkovičky, Hlučín a Bobrovníky, vlastníci některých pronajatých pozemků zejména Alena a Petr Gliwitzký a Ing. Tomáš Matýsek.

*Popis fotografií:*

- 1. Vysázená alej u Jásenky.*
- 2. Biopás a navazující mokřad poskytuje ideální podmínky pro zvěř a ostatní živočichy.*
- 3. Stromořadí navazující na biopás. Kombinace opatření vytváří vhodné podmínky pro ptactvo hnízdící na zemi.*
- 4. Krmné a nektarodárné biopásy.*
- 5. Doplněná alej podél polní cesty.*
- 6. Políčko pro zvěř na hraně lesa poskytuje potravní nabídku a krytové možnosti a zároveň limituje škody zvěři na souseedních porostech.*
- 7. Remíz má výraznou krajinnotvornou funkci a napomáhá zadržení vody v krajině, ale také poskytuje kryt.*
- 8. Výsadba v samém počátku.*
- 9. Čerstvě zasetý biopás*





1



2



3



4



7



5



8



6



9

# Honitba Potštát

Lokalita honitby: Potštát, okres Přerov

Přihlašovatel: Mgr. Stanislav Lach

V uplynulých 15 letech uživatelé honitby Potštát provedli řadu opatření ke zvýšení biodiverzity prostředí, zadržetí vody v krajině, zvýšení hnízdních možností ptactva a života drobných živočichů včetně rybích společenstev a obojživelníků.

Mortalitu volně žijících živočichů významně ovlivňuje silniční doprava, urbanizace prostředí a v neposlední řadě koncentrovaná zemědělská výroba. Myslivci se rovněž mohou podílet na opatřeních, která ekologickou stabilitu prostředí a všeho živého podstatně zlepšují.

V honitbě Potštát obhospodařují stromořadí v celkové délce 10 km, 6 vodních tůň a 5 malých vodních nádrží o celkové rozloze 7,5 ha. Vytvořili také 3 ochranné remízy na ploše 1,5 ha. Zpracování projektů zajistil Mgr. Stanislav Lach, myslivecký hospodář. Na realizaci se podíleli místní myslivci.

Náklady na realizaci:

Malé vodní nádrže a tůně vyjma lokality Boškov byly financovány přihlašovatelem. Projekčně se na těchto stavbách podílela Mendelova univerzita v Brně prostřednictvím prof. Tlapáka. Výsadby stromořadí byly z velké části dotovány MŽP z programu péče o krajinu.

*Popis fotografií:*

- 1. - 2. Výsadba stromů podél polních cest zvyšuje pestrost krajiny.*
- 3. Dubová alej kolem rybníka.*
- 4. Pruh liniové výsadby stromů slouží k rozčlenění půdních bloků a travní porost pod stromy zvyšuje krytové možnosti pro drobnou zvěř a polní ptactvo.*
- 5. Zejména v prvních letech od výsadby je důležitá individuální ochrana stromů proti poškození, zejména vytloukání srnčí zvěře.*
- 6. Remíza podporuje pestrost krajiny, zvyšuje schopnost zadržetí vody v krajině a plní důležitou protierozní funkci.*
- 7. Hnízdní budky pro vodní ptactvo zvyšují šance pro reprodukci.*
- 8. Tůň Amerika.*
- 9. Revitalizace a tvorba tůň ve vhodných lokalitách napomáhá k zadržetí vody v krajině.*
- 10. Výsadba plodonosných dřevin výrazně zvyšuje atraktivitu krajiny pro relaxaci lidí v přírodě.*
- 11. Odrostlá výsadba již nepotřebuje individuální ochranu.*



1



2



4



3



5



6



9



7



10



8



11

# MS Stráž Choryně

Lokalita honitby: Choryně, okres Vsetín

Přihlašovatel: Myslivecký spolek Stráž Choryně, z.s.,  
Ing. Jindřich Šnejdrla

Honitba Stráž Choryně má výměru 1 207,5 ha. Po celou dobu existence společenstevní honitby byla pronajata Mysliveckému spolku Stráž Choryně.

Zemědělská půda je užívána společností AGROTECH, spol s r.o. Lesní půda je vlastněna městem Valašské Meziříčí a obcí Choryně, vodní plochy jsou částečně tvořeny soustavou rybníků užívanou společností Haška spol. s r.o. a v menší míře toky řeky Bečvy a říčky Juhyně.

Honitba se nachází v katastru obcí Choryně, Juřinka a Lhota u Choryně na soutoku řeky Bečvy a říčky Juhyně ve Zlínském kraji. Nadmořská výška honitby se pohybuje od zhruba 310 m n. m. do 400 m n.m. V honitbě je normována zvěř drobná, konkrétně zajíc a bažant, ze zvěře spárkaté je normována zvěř srnčí. I přes veškerou snahu se nedaří naplňovat normované počty bažanta.

Nedílnou součástí péče o honitbu je práce na zlepšování úživnosti. V honitbě mají myslivecké políčko o výměře 0,5 ha. Na vynikající úrovni je spolupráce



s firmou AGROTECH. Veškeré polní práce jsou předem konzultovány s vedením spolku, to vše s ohledem na ochranu volně žijících živočichů, nejen zvěře. I proto myslivci v době senoseče pravidelně před sečením prochází plochy a aplikují pachové repelenty, které velmi významně snižují riziko usmrčení zejména srnčat. Dále zemědělci pravidelně zakládají biopásy o výměře 45 ha. Nespornou výhodou tohoto přístupu je zelený pás krmení v době, kdy zbylá část ploch je sklizena a potravní nabídka je velmi omezená.

MS Stráž ve spolupráci se zemědělskou společností AGROTECH vytypovaly půdní bloky, na kterých bude v rámci přerušení odtokových linií zaseto směs jetele a trávy o celkové výměře 25 ha. Bude to další z kroků ke zlepšení biodiverzity a potravinové nabídky v honitbě.

Lesy zdejší honitby byly postiženy kůrovcovou kalamitou, proto se členové spolku aktivně zapojují při přípravě ploch na novou výsadbu po těžbě a aktivně napomáhají s ochranou kultur.

Náklady na realizaci:

V roce 2017 odpracovali členové spolku pro obec Choryně na správě a údržbě zelené infrastruktury 155 hodin. Součástí aktivit byla příprava ploch pro výsadbu nových lesních kultur po kůrovcové kalamitě. Další náklady tvoří výdaje na pořízení certifikovaného osiva biopásů (cca 150 000 Kč) a následná služba zemědělců při zapravení organické hmoty (posklizňových zbytků) do půdy, příprava půdy pro setí a setí ve stanoveném termínu. Výše nákladů za tyto činnosti se pohybuje minimálně ve výši 180 000 Kč.



### Popis fotografií:

1. - 2. Biopás poskytuje dobré krytové a potravní podmínky pro drobnou zvěř, polní ptactvo, i pro různé druhy hmyzu.
3. Louka obhospodařovaná za účelem zvýšení biodiverzity.
4. Mokřad plní důležitou funkci v krajině a napomáhá k zadržení vody.
5. Rybník a jeho břehové prostory poskytují vhodné podmínky pro vodní ptactvo.
6. Vzrostlý remíz poskytuje výborné krytové podmínky v průběhu celého roku.



## Oceněné projekty v roce 2019





# MS Vitice

Lokalita honitby: Vitice, okres Kolín

Přihlašovatel: Leoš Brožek

Honitba mysliveckého spolku Vitice má rozlohu 2984 ha a nachází se na Kolínsku. Z drobné zvěře se zde vyskytuje zajíc, bažant, ze spárkaté zvěře srnčí a černá.

Za účelem podpory zpestření krajiny začali již v roce 2001 s výsadbou plodonosných dřevin. Od té doby vysázeli přes 3 500 stromů, což je několik kilometrů liniových výsadeb. Často pomohla dobrá spolupráce se zemědělci, kteří poskytli pozemky a myslivci se postarali o výsadbu

Na vhodných místech byly vysázeny remízy a vytvořena napajedla. Na 15 hektarech jsou udržována myslivecká políčka s ovsem, krmnou kapustou nebo kukuřicí.

Dnes už jsou osázeny všechny dřívě dřevin prosté meze v honitbě. Na některé remízy navazují myslivecká políčka, kde se střídají atraktivní plodiny pro zvěř. Mimo zvěře jsou taková místa atraktivní pro mnoho dalších druhů živočichů.

Náklady na realizaci:

MS čerpá příspěvky na myslivecké hospodaření od Středočeského kraje. Výsadbu stromů často financuje obec či zemědělské družstvo. Další náklady financuje MS z vlastních zdrojů, ročně okolo 150 000 Kč. Realizaci prací v honitbě provádějí myslivci ve svém volném čase. Poslední výsadba 600 stromů vyšla na 300 000 Kč.

*Popis fotografií:*

- 1. - 3. Pestrá krajina, úzké pruhy rozdílných plodin poskytujících kryt pro nejrůznější druhy živočichů po období celého roku.*
- 4. Remíz je důležitým stabilizačním prvkem v zemědělské krajině.*
- 5. Velkokapacitní zařízení pro přikrmování drobné zvěře.*
- 6. Výsadba stromů podél polních cest slouží mimo jiné i ke zlepšení estetického rázu krajiny.*
- 7. Výsadba remízu je v prvních letech chráněna a nepřístupná spárkaté zvěři, ale i tak poskytuje vhodné podmínky pro drobnou zvěř a polní ptactvo.*



1



2



# KELEČSKO

Lokalita honitby: okres Vsetín, Zlínský kraj

Přihlašovatel: Ing. Radim Kubečka, KELEČSKO, a.s.

Pro zvýšení úživnosti zemědělských ploch a vytvoření klidových zón v rámci zemědělského hospodaření vstoupili přihlašovatelé v roce 2017 do agroenvironmentálních opatření v rámci dotací SZIF. Konkrétně se jednalo o ochranu čejky chocholaté, biopásy a zatravnění orné půdy. Ve spolupráci s městem Kelč a místními mysliveckými spolky osázeli ovocnými stromy meze mezi poli.

Opatření jsou realizována na pozemcích zemědělské společnosti KELEČSKO a.s. a na nezemědělských pozemcích města Kelč.

Nektarodárné biopásy jsou pěstovány na ploše 10 ha, plocha pro ochranu čejky chocholaté, v krmné variantě je oseta na výměře 26 ha a ve spolupráci s místními mysliveckými spolky a městem Kelč bylo osázeno 600 metrů mezi poli. Zatravněno bylo 15 ha svažitých pozemků a na 105 ha se začalo hospodařit v ekologickém režimu. Díky rozvinuté živočišné výrobě zde pěstují na 150 ha orné půdy vojtěšku, která zvyšuje potravní nabídku zvěře.

Náklady na realizaci:

Na zemědělských plochách jsou náklady hrazeny z dotačních titulů agroenvironmentálních opatření SZIF, ročně v objemu 600 000Kč, ostatní opatření v objemu 15 000 Kč ročně jsou hrazeny z prostředků KELEČSKO a.s. a města Kelč.

*Popis fotografií:*

1. Zatravněná údolnice navazující na pastevní areál.
2. Vysázené stromořadí ovocných stromů.
3. Opatření AEKO Ochrana čejky chocholaté – krmná směs slunečnice, prosa a lesknice kanárské.
4. Nektarodárný biopás.
5. Vysázené stromořadí ovocných stromů.
6. Nektarodárný biopás.





2



3



5



4



6

# Městské lesy Hradec Králové

Lokalita honitby: Okres Hradec Králové a Pardubice, kraj Královéhradecký a Pardubický

Přihlašovatel: Městské lesy Hradec Králové, a.s.

Majetek akciové společnosti Městské lesy Hradec Králové je unikátní jak svou polohou v blízkosti statistického města, tak enormní rekreační zátěží. Snahou společnosti je hospodařit na svěřeném majetku s péčí řádného hospodáře a skloubit všechny funkce lesů, včetně mysliveckého hospodaření a jeho propagace, při zachování trvale udržitelného rozvoje lesního prostředí.

Výsledkem skloubení kvalitního lesnického a mysliveckého hospodaření je dlouhodobé zvyšování druhové pestrosti porostů a tím i úživnosti honiteb. Ve stále větší míře se zde uplatňují produkční listnaté dřeviny a doplňkově i plodonosné a ovocné dřeviny. V posledních letech se zaměřují i na zadržování vody v krajině a budování napajedel pro zvěř, ale i pro rostlinné a živočišné druhy vázané na vodní prostředí.

Na svěřeném majetku Městské lesy udržují celkem 7 zvěřních políček o celkové ploše 5,19 ha. Nově vybudovaly nebo obnovily 25 malých vodních ploch, které slouží jako napajedla a jako biotop pro vodní faunu a flóru. Na zvěřních políčkách a jiných vhodných místech bylo vysazeno cca 350 plodonosných dřevin, tj. jabloní a hrušní a cca 2 500 třešní ptačích. Především se zde ale lesnický hospodář tak, aby zdejší honitby poskytovaly zvěři přirozeně dostatek potravy, a to volbou vhodných dřevin a díky celkové péči respektující přirozené přírodní procesy.

Kromě zvyšování kvality životního prostředí pro zvěř se Městské lesy zaměřují i na ptactvo a s tím spoje-

nou biologickou ochranu lesa. Po celém majetku je rozmístěno více jak 2 500 budek pro drobné ptactvo, sovy i netopýry. V řešeném období vzniklo 18 nových krmítek, do kterých je v době nouze distribuováno slunečnicové semeno, každoročně cca 2 000 kg.

Náklady na realizaci:

Jednotlivé projekty zvyšující kvalitu našich honiteb jsou financovány z vlastní podnikatelské činnosti za přispění různých dotačních prostředků.

Políčka pro zvěř:

MZe 212 052 Kč, vlastní prostředky 121 000 Kč.

Napajedla pro zvěř:

MZe 30 250 Kč, vlastní prostředky 175 450 Kč.

Tůň pro lesní živočichy:

MZe 356 862 Kč, vlastní prostředky 417 538 Kč.

Sázení plodonosných dřevin:

Statutární město Hradec Králové 30 250 Kč,

vlastní prostředky 266 200 Kč.

Přikrmování ptactva:

Statutární město Hradec Králové 96 195 Kč

vlastní prostředky 33 600 Kč.

Celkové náklady za roky 2015 a 2019 - 1 739 397 Kč.

*Popis fotografií:*

1. Zvěřní políčko s výsadbou plodonosných dřevin.
2. Zvěřní políčko s plodonosnými dřevinami a napajedlem.
3. Zvěřní políčko s výsadbou plodonosných dřevin.
4. Napajedlo na zvěřním políčku.
5. - 6. Napajedlo, tůň pro lesní živočichy.
7. Zvěřní políčko ohraničené smíšeným porostem s jádrovými dřevinami.



1



2



3



4



6



5



5

## Závěr

Nejúspěšnější řešitelé, tedy realizátoři, jsou ti, kteří jsou schopni pojmenovat reálné problémy životního prostředí. Každý hospodář, ne jenom myslivecký, by měl mít provedeno hodnocení svého „ekosystému“; na základě tohoto by mělo být jasné, kde chybí mez, kde je třeba zatravnit údolnici, kde je třeba obnovit tuň nebo naopak, kde je třeba založit myslivecké políčko na orné půdě, aby bylo možno dále hospodařit zemědělsky a byl dán též vhodný prostor přírodě.

Je jisté, a v podmínkách našeho státu to platí ještě více, že bude nejenom ze strany myslivců vyžadována daleko větší spolupráce se zemědělci za účelem návratu přírody na zemědělskou půdu. Na základě identifikace potřebných opatření však proces nekončí, naopak začíná. Pro získání podpory pro jejich realizaci, a především pro získání odpovídajících pozemků jsou

právě deklarované zájmy Evropské komise a následné podpory Ministerstev životního prostředí, nezbytné.

Je našim velkým potěšením, že mezi námi myslivci jsou již takoví, kteří velmi efektivně řeší takto pojmenované výzvy a požadavky. Právě soutěž Honitba roku a ocenění jsou toho důkazem. Věříme, že soutěž Honitba roku již přispívá, a v budoucnu daleko více a razantněji přispěje, k návratu života do naší přírody. Jsme přesvědčeni, že informace o oceněných aktivitách, návody a postupy vedoucí k úspěšné realizaci včetně metod financování jsou tím nejlepším nástrojem, který se myslivcům v dnešní době nabízí.





# Závěrečný komentář

Životní prostředí a jeho ochrana nabývají na významu. V oblasti péče o přírodu a krajinu je stále více zdůrazňováno, že:

- biodiverzita a dobře fungující ekosystémy jsou klíčem k posílení naší odolnosti a předcházení vzniku šíření budoucích chorob,
- investování do ochrany, obnovy a zachování přírody má rovněž zásadní význam pro hospodářské zotavení nejen našeho státu, ale také Evropy,
- ochrana biologické rozmanitosti má potenciál přímých hospodářských přínosů pro mnoho odvětví,
- investice do přírodního kapitálu, včetně obnovy přírodních stanovišť a zemědělství šetrné ke klimatu jsou uznávány jako jedny z nejdůležitějších fiskálních politik obnovy,
- biologická rozmanitost je významná pro zabezpečení potravin v EU i na celosvětové úrovni,
- při ožívování ekonomik je významné vyhnout se návratu k původním stavům a uzavření se do nespřávných starých zvyků.
- příroda se nachází v krizové situaci (jednou z příčin je způsob využívání půdy, znečištění a invaze nepůvodních druhů), je vytlačována do stále menšího prostoru Země,
- krize v oblasti biologické rozmanitosti a klimatické krize jsou neoddelitelně spjaty; změna klimatu urychluje ničení přírodního prostředí prostřednictvím sucha, záplav a požárů,
- obnova a ochrana mokřadů, vhodné obhospodařování půdy (zastavení degradace, minimalizace

eroze a zvýšení organické složky), vysazování stromů a zakládání zelené infrastruktury nám pomůže zmírnit dopad přírodních katastrof,

- náklady, související s nečinností jsou vysoké a očekává se jejich výrazný růst.

Populace běžných ptáků zemědělské krajiny se považují za velmi dobrý ukazatel změn v životním prostředí; poslední publikovaný agregovaný index populace ptáků ukazuje, že počet druhů ptáků v zemích Evropské unie od roku 1990 klesá. Nejvíce překvapivě klesá zastoupení ptáků na zemědělské půdě. Ve stejném období se naopak početnost běžných ptáků lesních ekosystémů zvýšila. Z tohoto lze usoudit, že zemědělství je významným hnacím motorem ztráty biologické rozmanitosti (ECA, based on Eurostat data, 2020).

Jako klíčové řešení problémů naší přírody je nabízeno razantní obnovování mokřadů, zajištění vhodného obhospodařování půdy, vysazování stromů a zakládání zelené infrastruktury. Z dostupných důkazů plyne, že:

- odpovídající dosavadní strategie jsou vytvořeny, jsou však neúplné, související právní předpisy nejsou dostatečně prosazovány; z tohoto důvodu Evropská komise apeluje na členské státy za účelem zvýšení úrovně jejich provádění,
- je třeba vyvinout spolu s EU daleko větší úsilí pro vybudování soudržné transevropské sítě pro přírodu; zde by měla být věnována zvláštní péče a přísná ochrana oblastí s velmi vysokou hodnotou nebo potenciálem biologické rozmanitosti,

- za účelem vytvoření této sítě budou muset členské státy budovat ekologické koridory umožňující migraci druhů a zabráňující genetické izolaci,

- je a bude vyžadována daleko větší spolupráce se zemědělci za účelem návratu přírody na zemědělskou půdu; hlavními ukazateli zdraví zemědělských ekosystémů jsou a budou polní ptáci (např. koroptve, bažanti) a hmyz, zejména opylovači.

Evropská agentura pro životní prostředí publikovala v roce 2019 Zprávu o stavu „evropského“ životního prostředí. Bylo zjištěno, že intenzifikace zemědělství zůstává jednou z hlavních příčin úbytku biologické rozmanitosti a zhoršování ekosystémů v Evropě. V mnoha oblastech Evropy, tak jako v České republice, intenzifikace změnila dříve rozmanitou krajinu skládající se z mnoha malých různých dílů půdních bloků a stanovišť, do monokultur neprostupných půdních bloků uzpůsobených pro hospodaření výkonných, velkých a širokozáběrových strojů. To vede k poklesu rozmanitosti přirozené vegetace a druhů volně žijící zvěře. V Německu byla provedena a v roce 2017 publikována studie o monitoringu „hmyzí“ biomasy; prostřednictvím instalace 63 pastí byly získány informace o stavu a vývoji „místních“ druhů hmyzu. Byl zjištěn sezónní pokles o 76 % a pokles o 82 % v polovině léta u létající biomasy hmyzu za posledních 27 let.

Dr. Ing. Petr Marada



# Systemy zemědělského hospodaření a jejich vliv na biodiverzitu

Otázkou je, s jakou „razancí“ se budou chtít zemědělci na návratu života do krajiny podílet; stejná otázka je však poplatná i pro myslivce, zda i oni budou mít zájem, schopnost a odpovídající dovednost dosáhnout potřebného úspěchu, který by byl právě prostřednictvím populací drobné zvěře měřitelný.

Z uvedeného je zřejmé, že problémy, se kterými se potýkáme v oblasti ochrany životního prostředí, tedy které mají také bezprostřední vliv i na myslivost - hospodaření se zvěří, jsou pojmenovány. Pro jejich řešení jsou dokonce stanoveny jasné aktivity, které bude třeba v poměrně krátkém horizontu vykonat.

A co víc, v podmínkách našeho státu máme k dispozici postupy, návody – standardy správné praxe, které nám říkají, jak zasadit, založit, ochránit, provádět následnou péči a údržbu zatravněných půd, solitérních stromů, linií, remízků, biokoridorů, biocenter, mokřadů, tůní, vodních ploch. Tak, jako se nabízí standardy, tedy správné postupy pro realizaci, nabízí se také zdroje na financování chybějících, potřebných a žádaných aktivit, opatření a krajinných prvků.

*(zdroj: ECA, based on Eurostat data (2020))*



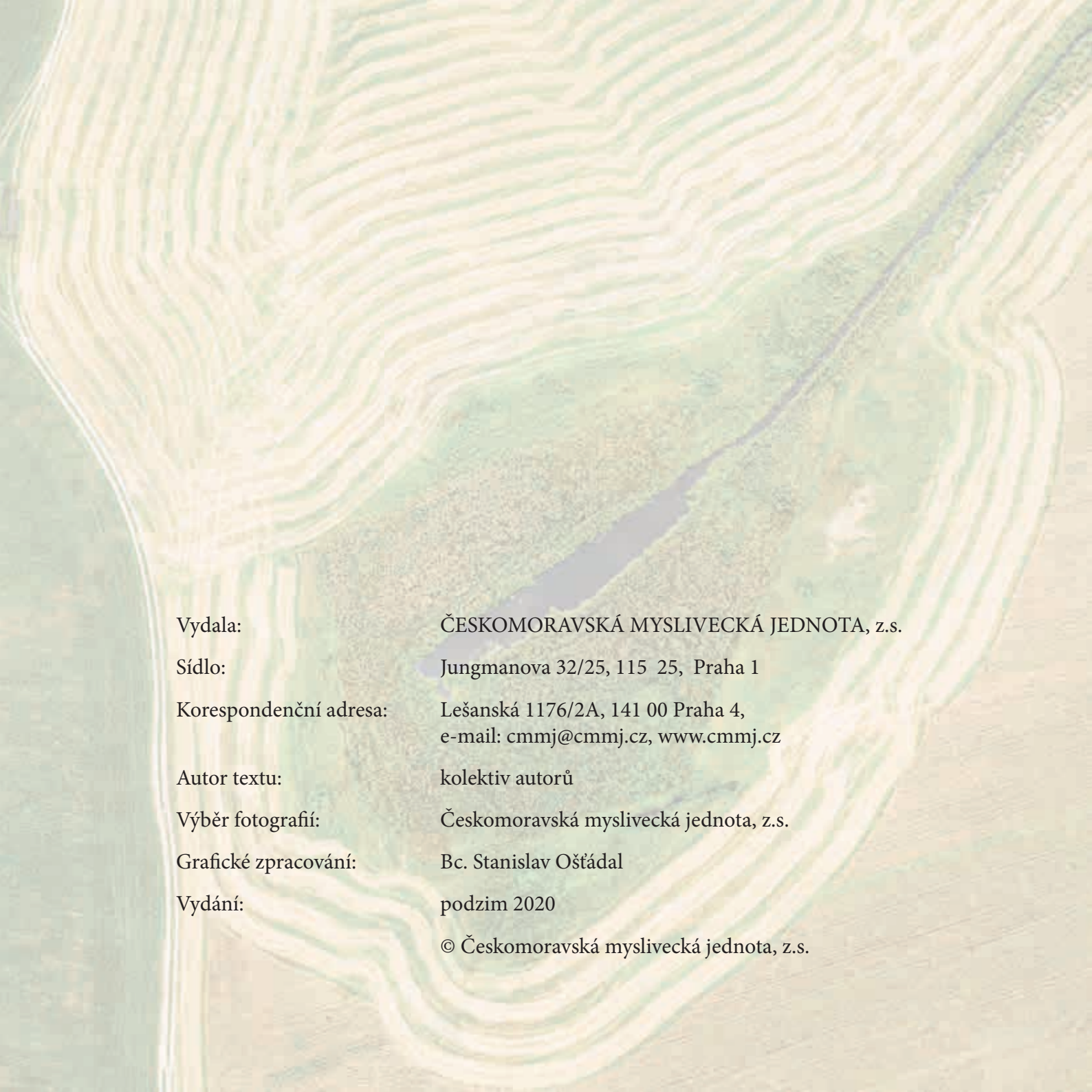
# Českomoravská myslivecká jednota, z.s.



Českomoravská myslivecká jednota (ČMMJ) sdružuje české, moravské a slezské myslivce již od roku 1923. Pro svých 55 000 členů i širokou veřejnost ochraňuje myslivost jako kulturní dědictví a pečuje o její trvalý rozvoj. Podporuje činnost myslivců v péči o zvěř a krajinu, organizuje zkoušky z myslivosti, pro myslivecké hospodáře, zkoušky upotřebitelnosti loveckých psů a sokolnické zkoušky. Dále zajišťuje navazující odborné vzdělávání českých myslivců formou seminářů, kurzů a školení. ČMMJ reprezentuje zájmy českých myslivců v kontaktu s českou i zahraniční politickou reprezentací. Je členem Evropské federace mysliveckých organizací FACE, jejímž prostřednictvím monitoruje světové dění, které má mnohdy vliv i na naši myslivost. Zasazuje se o vývoj legislativy dotýkající se nejen myslivosti a ochrany přírody a krajiny, ale například také střelectví a ochrany života a majetku.

Velkým úkolem ČMMJ je edukace nejširší veřejnosti. Od místní až po mezinárodní úroveň zajišťuje společenské a kulturní akce, kde propaguje a rozvíjí myslivecké tradice. Součástí ČMMJ je devět odborných klubů, jejichž členové představují veřejnosti jednotlivé aspekty myslivecké činnosti. Děti a mládež jsou Českomoravskou mysliveckou jednotou vedeny k poznání přírody a respektu k ní. ČMMJ pořádá umělecké soutěže a podporuje dětské myslivecké kroužky po celé České republice. Již padesát let se koná soutěž dětí a mládeže Zlatá srnčí trofej.





Vydala: ČESKOMORAVSKÁ MYSLIVECKÁ JEDNOTA, z.s.  
Sídlo: Jungmanova 32/25, 115 25, Praha 1  
Korespondenční adresa: Lešanská 1176/2A, 141 00 Praha 4,  
e-mail: cmmj@cmmj.cz, www.cmmj.cz  
Autor textu: kolektiv autorů  
Výběr fotografií: Českomoravská myslivecká jednota, z.s.  
Grafické zpracování: Bc. Stanislav Ošťádal  
Vydání: podzim 2020  
© Českomoravská myslivecká jednota, z.s.